

## Inhoudsopgave

1	Inleiding .....	2
2	Toelichting sectormodel StUF-eFormulieren.....	3
2.1	In het sectormodel te regelen zaken .....	3
2.2	Communicatie via HTTPS .....	3
2.3	Basisdefinitie.....	3
2.4	Relatiegrafieken .....	4
2.5	Toelichting bestanden en mappen .....	4
2.6	Nieuwe berichten .....	5
2.7	Vervallen berichten .....	5
3	De kennisgevingberichten voor eFormulieren .....	6
3.1	GS01MPV – Marktplaatsvergunning aanvragen.....	6
3.2	GS02PKV – Parkeervergunning aanvragen .....	6
3.3	GS03EMV – Evenement Vergunning aanvragen, Evenement melden .....	6
3.4	GS04ABT – Automatisch betalen aanvragen of veranderen.....	7
3.5	GS05BZI – Bezwaar indienen.....	7
3.6	GS06KSA – Kwijtschelding aanvragen .....	7
3.7	GS07UBS – Uittreksel/afschrift uit de burgerlijke stand aanvragen .....	7
3.8	GS08GBA – Uittreksel/afschrift uit de gemeentelijke basisadministratie (GBA) aanvragen .....	7
3.9	GS09HAB – Hond aan- of afmelden voor hondenbelasting .....	8
3.10	GS10WLO – Een melding woon- of leefomgeving doen .....	8
3.11	GS11VHD – Verhuizing doorgeven .....	8
3.12	GS12VBD – Vertrek buitenland doorgeven .....	8
3.13	GS13EVR – Een eigen verklaring rijbewijs aanvragen .....	9
3.14	GS14BBA – Bijzonder Bijstand aanvragen .....	9
3.15	GS15BLZ – Bewijs van in leven zijn aanvragen .....	10
3.16	GS16GVV – Gevonden of verloren voorwerpen melden .....	10
3.17	GS17OBW – Een kopie van een OZB-aanslag, WOZ-beschikking of WOZ-taxatieverslag aanvragen .	10
3.18	GS18SRM – Schade na Ramp melden.....	10
3.19	GS19VGH – Verzoek tot geheimhouding persoonsgegevens indienen .....	11
3.20	GS20LTS – Langdurigheidstoeslag aanvragen.....	11
3.21	GS21SAA – Subsidie aanvragen of subsidie gebruik aantonen .....	12
3.22	GS22CZG – Vergoeding chronisch zieken en gehandicapten aanvragen .....	12
3.23	GS25BGI – Bouwgrondinschrijving .....	12
3.24	GS26IBI – Industrie- of bedrijventerrein inschrijven .....	13
3.25	GS27IHV – Integrale horecavergunning.....	13
3.26	GS28KLI – Klacht indienen.....	13
3.27	GS29NGV – Naamgebruik veranderen.....	14
3.28	GS30BGB – Bezwaar tegen gemeentelijke belastingen.....	14
3.29	GS31GVT – Graafwerkzaamheden voor telecomkabels melden .....	14
3.30	GS32GVO – Grofvuil op laten halen .....	14
3.31	GS33KTW – Kenteken wijzigen.....	15
3.32	GS34LVA – Leerlingenvervoer aanvragen.....	15
3.33	GS35ROA – Reclameonthefing aanvragen .....	15
3.34	GS36RAV – Rioolaansluitingvergunning aanvragen .....	15
3.35	GS37VVB – Een vakantie of verblijf in het buitenland doorgeven .....	16
3.36	GS38THI – Toestemming hoofdbewoner inwoning .....	16
3.37	GS39SPV – Standplaatsvergunning aanvragen.....	16

# 1 Inleiding

Dit document bevat een toelichting op de definitie van de asynchrone kennisgevingberichten die gebruikt worden binnen het sectormodel StUF-eFormulieren versie 0315 voor StUF0301. Er is gekozen voor het gebruik van kennisgevingberichten, omdat hiermee een ingediend formulier kan worden aangeboden en deze berichten ook de mogelijkheid bieden om naderhand door de indiener nog wijzigingen aan te brengen.

De nieuwe versie 0315 is het derde deel binnen de nieuwe release.  
Het vorige StUF-EF releasenummer is 3.12. De releasenummers 3.13 en 3.14 worden niet gebruikt binnen StUF-EF. Het huidige versienummer 0315 is afgeleid van het releasenummer 1.5 van de e-formulieren.

StUF-EF0315 is gebaseerd op patch 17 van StUF-BG0310.

De technische berichtdefinities bestaan uit een aantal schema's en wsdl-files van het sectormodel. Dit document is niet normatief. Waar dit document verschilt van de schema's en/of de wsdl-files zijn de laatste leidend. Alle wijzigingen zijn gedocumenteerd in deze berichtdefinities.

Dit document wil gebruikers van het sectormodel een gemakkelijk leesbare toegang geven tot de berichtdefinities.

In hoofdstuk 2 volgt een toelichting op het sectormodel en een beschrijving van de bestanden in de oplevering. Hoofdstuk 3 bevat voor elk formulier een zogenaamde relatiegrafiek. In paragraaf 2.4 wordt de methode van relatiegrafieken nader toegelicht.

## 2 Toelichting sectormodel StUF-eFormulieren

### 2.1 In het sectormodel te regelen zaken

#### *Extra foutmeldingen*

Het sectormodel StUF-eFormulieren kent geen foutmeldingen naast de foutmeldingen gedefinieerd in StUF0301.

#### *Indicator overname*

Binnen het sectormodel EF0315 mag alleen indicator overname 'I' (Informatief) gebruikt worden. De ontvangende applicatie mag zelf beslissen hoe het omgaat met een eFormulier en hoeft de gegevens niet te verwerken in de eigen database. Het is uiteraard wel de bedoeling dat de ontvangende applicatie zorg draagt voor de afhandeling van de binnengekomen aanvraag. De wijze waarop dit gebeurt, is echter vrij.

#### *Aanvraagnummer en aanvraagdatum*

De elementen 'aanvraagnummer' en 'aanvraagdatum' zijn verplicht in een StUF-EF kennisgevingsbericht en dienen daarnaast ook een waarde te bevatten.

#### *IsAangevraagdDoor*

Het element 'isAangevraagdDoor' is verplicht in een StUF-EF kennisgevingsbericht en dient daarnaast ook een waarde te bevatten.

#### *Indicatie statusinformatie*

In ieder aanvrager element in een formulier is het veld 'indStatusInfo' verplicht en dient ook een waarde te bevatten

#### *StUF-BG versie*

De opgeleverde versie is geleverd met en geschikt voor patch 17 van StUF-BG0310.

### 2.2 Communicatie via HTTPS

In dit sectormodel is een WSDL-bestand meegeleverd, waarin de te implementeren webservices gedefinieerd worden. In het sectormodel StUF-eFormulieren is het gebruik van HTTPS, dat wil zeggen HTTP met SSL, verplicht gesteld. Dit is ook aangegeven in de WSDL door het voorbeeldadres waaraan de service zich bindt.

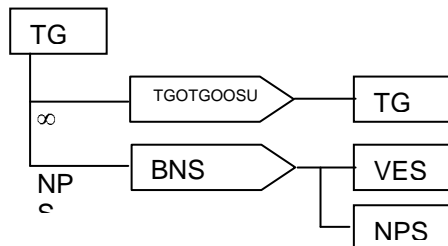
### 2.3 Basisdefinitie

In de basis van elk bericht, dus voor elk formulier, zijn de gegevens 'aanvraagdatum' en 'aanvraagnummer' opgenomen. Deze gegevens komen niet voor in de formulierspecificaties, maar moeten door de formulierenapplicatie worden gevuld. De aanvraagdatum geeft aan wanneer het formulier is ingediend door de burger en het aanvraagnummer is een unieke identificatie van het formulier.

In elk bericht kunnen bijlagen en betaalgegevens worden opgenomen. Daarnaast is dit gegeven indStatusInfo aanwezig voor elk aanvrager-element. Met dit gegeven kan een aanvrager aangeven of hij statusinformatie wil ontvangen over de voortgang van zijn aanvraag.

## 2.4 Relatiegrafieken

De berichten zijn gedefinieerd in het schema ef0315\_ent\_mutatie.xsd. Per bericht wordt in dit document schematisch de structuur van het bericht weergegeven met behulp van zogenaamde relatiegrafieken.



Hiernaast staat het voorbeeld van de relatiegrafiek voor een adres. Linksboven in de relatiegrafiek staat het fundamentele entiteittype waarop het bericht betrekking heeft. Aan het fundamentele entiteittype zijn nul of meer relatie-entiteitstypen gekoppeld (een blokpijl representeert een relatie entiteittype) en aan een relatie-entiteittype is altijd een fundamenteel entiteittype als gerelateerde gekoppeld. Binnen de relatiegrafieken worden entiteitstypen aangeduid met één drieletterige mnemonic (fundamentele en tabel entiteitstypen) cq met twee of drie drieletterige mnemonics (relatie-entiteitstypen). Bij relatie-entiteitstypen

staat de eerste mnemonic voor het fundamentele entiteittype vanwaaruit de relatie ligt, de tweede mnemonic voor het fundamentele entiteittype waar naar de relatie ligt en de derde mnemonic is nodig voor de aard van de relatie in geval er meer dan één relatie is.

Een lemniscaat (∞) geeft aan dat een relatie willekeurig vaak in het bericht mag voorkomen. Een getal groter dan 1 geeft aan dat een relatie maximaal zoveel keer in het bericht mag voorkomen. Als er niets staat, dan mag een relatie maximaal één keer in het bericht voorkomen. Aan een relatie entiteittype kunnen meerdere fundamentele entiteitstypen als gerelateerde zijn gekoppeld, als deze subtypen zijn van het entiteittype waar naar de relatie ligt. Bij de betrokkene bij een zaak ligt de relatie naar een subject en dit kan zowel een natuurlijk als een vestiging (organisatie) zijn.

## 2.5 Toelichting bestanden en mappen

De volgende mappen en bestanden maken deel uit van het model:

### \0301

Deze map bevat de schema's en wsdl's met de definities van elements, attributes, complexTypes, simpleTypes etc gedefinieerd in StUF0301.

#### \0301\stuf0301.xsd

In dit schema worden de verschillende in StUF gebruikte elementen en attributen gedefinieerd.

#### \0301\stuf0301.types.wsdl

Dit wsdl-document definieert de message-elementen voor de in de StUF-gedefinieerde berichtdelen.

#### \0301\stuf0301\_services.wsdl

Deze wsdl definieert het porttype en de binding voor het ontvangen van een triggerbericht.

#### \0301\stuf0301mtom.xsd

In dit schema worden de elementen en attributen voor de bijlagen volgens de MTOM-standaard gedefinieerd.

### \bg0310\

Deze map bevat de schema's voor de definitie van het sectormodel bg0310.

#### \bg0310\entiteiten\bg0310\_ent\_basis.xsd

In dit schema worden de entiteitdefinities uit het sectormodel bg0310 beschreven.

#### \bg0310\entiteiten\bg0310\_simpleTypes.xsd

Dit schema bevat typedefinities voor het sectormodel bg0310.

#### \bg0310\entiteiten\bg0310\_stuf\_simpleTypes.xsd

Dit schema bevat aanvullende definities voor StUF, zoals toegepast voor het sectormodel bg0310.

**\bg0310\mutatie\bg0310\*.wsdl**

Deze wsdl-documenten definiëren de webservices.

**\bg0310\mutatie\bg0310\_ent\_mutatie.xsd**

In dit schema worden de entiteitdefinities uit het sectormodel bg0310 beschreven.

**\bg0310\mutatie\bg0310\_msg\_mutatie.xsd**

In dit schema worden de berichten voor de webservices beschreven.

**\bg0310\mutatie\bg0310\_msg\_stuf\_mutatie.xsd**

Dit schema bevat definities die uitbreiden op de StUF-laag.

**\ef0315\**

Deze map bevat de service- en schemadefinities voor het sectormodel eFormulieren.

**\ef0315\mutatie\ef0315\_msg\_mutatie.msg.xsd**

In dit schema worden de berichten voor de webservices beschreven.

**\ef0315\mutatie\ef0315\_OntvangAsynchroon\_mutatie.wsdl**

Dit wsdl-document definieert de concrete services voor het sectormodel eFormulieren.

**\ef0315\mutatie\ef0315\_bg0310\_mutatie.xsd**

Dit schema bevat aanvullende definities voor het sectormodel bg0310, zoals toegepast voor het sectormodel eFormulieren.

**\ef0315\mutatie\ef0315\_msg\_stuf\_mutatie.xsd**

Dit schema bevat aanvullende definities voor StUF, zoals toegepast voor het sectormodel eFormulieren.

**\ef0315\mutatie\ef0315\_simpleTypes.xsd**

Dit schema bevat typedefinities voor het sectormodel eFormulieren.

**\ef0315\mutatie\ef0315\_stuf\_simpleTypes.xsd**

Dit schema bevat aanvullende definities voor StUF, zoals toegepast voor het sectormodel eFormulieren.

**\ef0315\mutatie\ef0315\_ent\_mutatie.xsd**

Dit schema bevat de elementtypes en definities voor het sectormodel eFormulieren voor gebruik in de formulieren

**\mappings**

In deze map bevindt zich het document dat de afbeelding beschrijft van velden uit de eFormulieren op de elementen in de StUF-EF berichten. Deze afbeelding is gebaseerd op de Functioneel Ontwerpen.

## 2.6 Nieuwe berichten

De berichtdefinities voor onderstaande eFormulieren zijn nieuw in StUF-EF 3.15:

GS01MPV	Marktplaatsvergunning aanvragen (voorheen GS01MSV Stand- of marktplaats vergunning aanvragen)
GS39SPV	Standplaatsvergunning aanvragen (afgesplitst van GS01MSV)

## 2.7 Vervallen berichten

De berichtdefinities voor de volgende eFormulieren zijn vervallen binnen StUF-EF 3.15:

GS23ASM	Afspraak maken
GS24BNS	Bewijs van Nederlanderschap aanvragen

### 3 De kennisgevingberichten voor eFormulieren

De gegevens van gerelateerden afkomstig uit andere sectormodellen mogen niet gewijzigd worden. Hiervoor dienen de berichten uit het desbetreffende sectormodel gebruikt te worden.

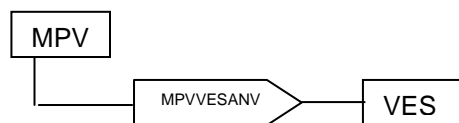
De kerngegevens van elk bericht zijn de elementen aanvraagnummer en aanvraagdatum plus de relatie naar de aanvrager.

Voor elk van de volgende kennisgevingberichten geldt het volgende:

1. Elk kennisgevingbericht heeft de naam XXX-kennisgeving met XXX de mnemonic voor het bericht.
2. Elk bericht bevat de aanvrager/melder/indieners als gerelateerde via een relatie-entiteit zoals XXXNPSANV, XXXVESANV of XXXSUBANV met XXX de mnemonic voor het bericht.
3. De types van de relaties zijn gelijk aan de elementnaam zoals aangegeven in de figuur met de toevoeging “-rel” er achter.

#### 3.1 GS01MPV – Marktplaatsvergunning aanvragen

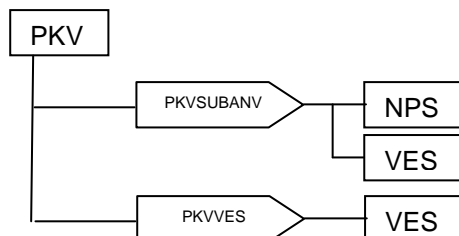
Relatiegrafiek



De relatie MPVVESANV geeft de vestiging (bedrijf) die de aanvraag doet. In het bericht heeft deze relatie als elementnaam ‘isAangevraagdDoor’

#### 3.2 GS02PKV – Parkeervergunning aanvragen

Relatiegrafiek

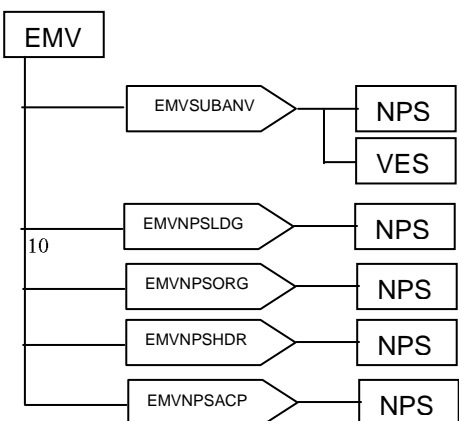


De relatie PKVSUBANV geeft het subject (vestiging (organisatie) of natuurlijk persoon) dat deze aanvraag heeft ingediend. In het bericht heeft deze relatie als elementnaam ‘isAangevraagdDoor’.

De relatie PKVVES geeft de vestiging in een tijdelijke aanvraag door een organisatie. In het bericht heeft deze relatie als elementnaam ‘aanvraagBedrijfTijdelijk/betreftVestiging’

#### 3.3 GS03EMV – Evenement Vergunning aanvragen, Evenement melden

Relatiegrafiek



De relatie EMVSUBANV geeft het subject (vestiging (organisatie) of natuurlijk persoon) dat de vergunning heeft aangevraagd. In het bericht heeft deze relatie als elementnaam ‘isAangevraagdDoor’.

De relatie EMVNPSLDG geeft de personen (max 10) die de leiding hebben. In het bericht heeft deze relatie als elementnaam ‘organisatie/isLeidinggevende’.

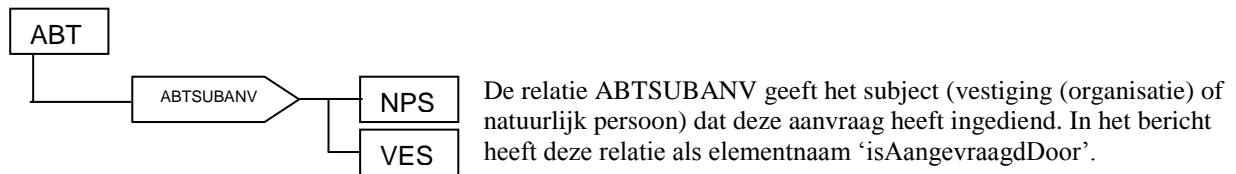
De relatie EMVNPSORG geeft de persoon die de organisator is. In het bericht heeft deze relatie als elementnaam ‘organisatie/isOrganisator’.

De relatie EMVNPSHDR geeft de persoon die vergunninghouder is. In het bericht heeft deze relatie als elementnaam ‘organisatie/isVergunninghouder’.

De relatie EMVNPSACP geeft de persoon die contactpersoon is. In het bericht heeft deze relatie als elementnaam ‘organisatie/isContactpersoon’.

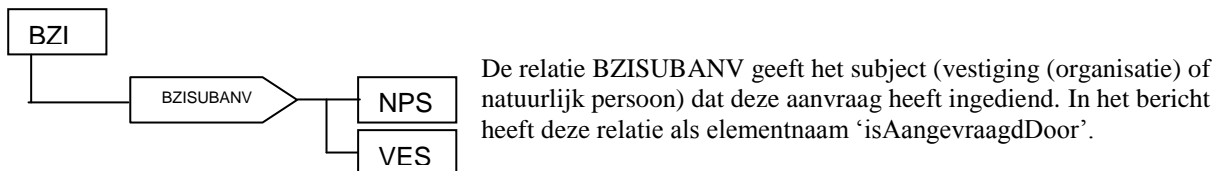
### 3.4 GS04ABT – Automatisch betalen aanvragen of veranderen

Relatiegrafiek



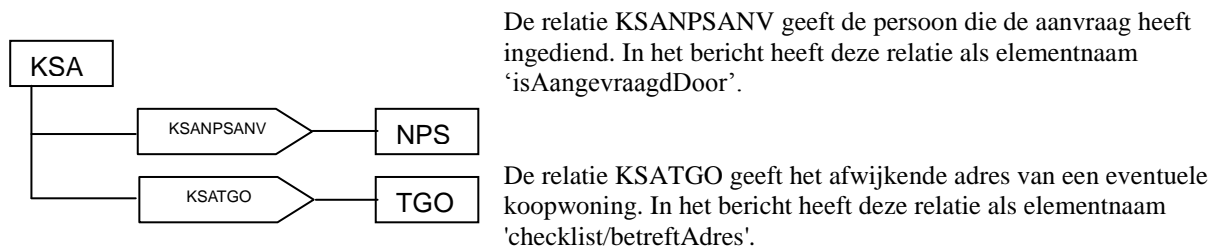
### 3.5 GS05BZI – Bezwaar indienen

Relatiegrafiek



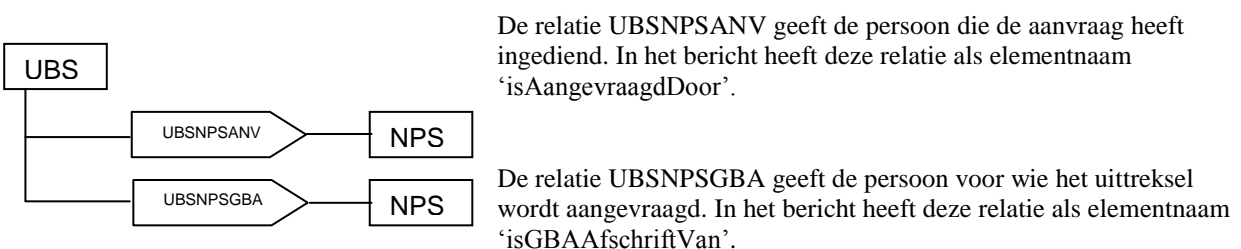
### 3.6 GS06KSA – Kwijtschelding aanvragen

Relatiegrafiek



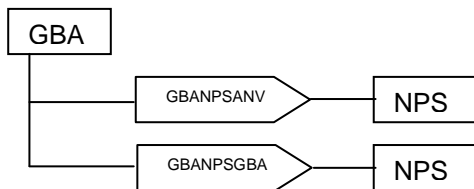
### 3.7 GS07UBS – Uittreksel/afschrift uit de burgerlijke stand aanvragen

Relatiegrafiek



### 3.8 GS08GBA – Uittreksel/afschrift uit de gemeentelijke basisadministratie (GBA) aanvragen

Relatiegrafiek

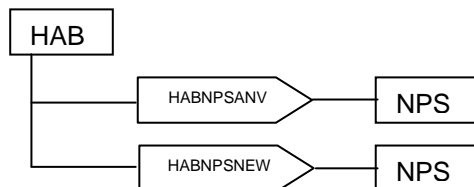


De relatie GBANPSANV geeft de persoon die de aanvraag heeft ingediend. In het bericht heeft deze relatie als elementnaam 'isAangevraagdDoor'.

De relatie GBANPSGBA geeft de persoon voor wie het uittreksel wordt aangevraagd. In het bericht heeft deze relatie als elementnaam 'isGBAAfschriftVan'.

### 3.9 GS09HAB – Hond aan- of afmelden voor hondenbelasting

Relatiegrafiek

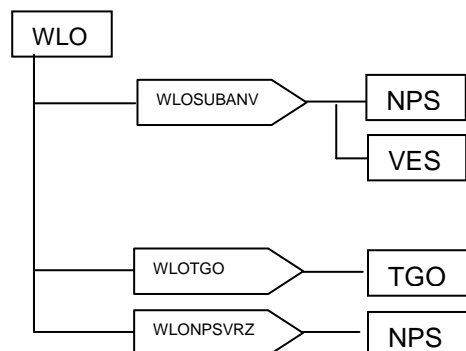


De relatie HABNPSANV geeft de persoon die de aanvraag heeft ingediend. In het bericht heeft deze relatie als elementnaam 'isAangevraagdDoor'.

De relatie HABNPSNEW geeft de persoon die de nieuwe eigenaar is van de hond. In het bericht heeft deze relatie als elementnaam 'afmelden/nieuweEigenaar'.

### 3.10 GS10WLO – Een melding woon- of leefomgeving doen

Relatiegrafiek



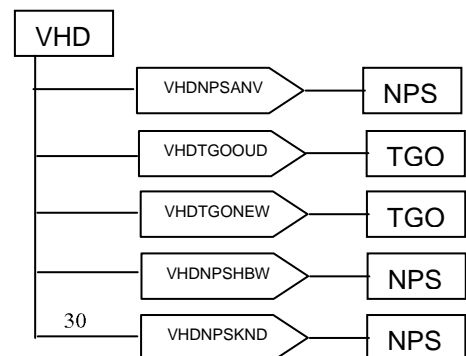
De relatie WLONPSANV geeft het subject (vestiging (organisatie) of natuurlijk persoon) dat deze aanvraag heeft ingediend. Dit subject is niet verplicht en kan ook leeg gelaten worden. Hierbij gaat het om een anonieme aanvraag. In het bericht heeft deze relatie als elementnaam 'isAangevraagdDoor'.

De relatie WLOTGO geeft het adres waarover de melding gaat. In het bericht heeft deze relatie als elementnaam 'plaats/betreftAdres'.

De relatie WLONPSVRZ geeft de persoon die de veroorzaker is van de overlast. In het bericht heeft deze relatie als elementnaam 'veroorzaker/isVeroorzaker'.

### 3.11 GS11VHD – Verhuizing doorgeven

Relatiegrafiek



De relatie VHDNPSANV geeft de persoon die de aanvraag heeft ingediend. In het bericht heeft deze relatie als elementnaam 'isAangevraagdDoor'.

De relatie VHDTGOOUD geeft het oude adres waar men voor de verhuizing woonde. In het bericht heeft deze relatie als elementnaam 'verhuizing/isAdresOud'.

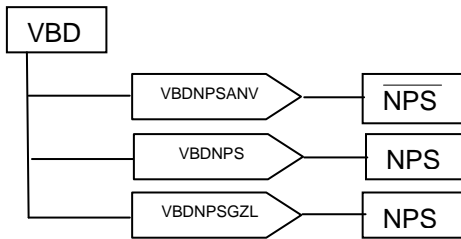
De relatie VHDTGONEW geeft het nieuwe adres waar men na de verhuizing woont. In het bericht heeft deze relatie als elementnaam 'verhuizing/isAdresNieuw'.

De relatie VHDNPSGZL geeft de gezinsleden (max 30) die een gezinslid zijn van de aanvrager en die meeverhuizen. In het bericht heeft deze relatie als elementnaam 'gezinsleden/isGezinsLid'.

### 3.12 GS12VBD – Vertrek buitenland doorgeven

Relatiegrafiek





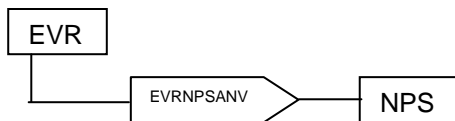
De relatie VBDNPSANV geeft de persoon die de aanvraag heeft ingediend. In het bericht heeft deze relatie als elementnaam 'isAangevraagdDoor'.

De relatie VBDNPS geeft het adres waar men voor de verhuizing woonde én het adres in het buitenland waar men na de verhuizing woont. Deze relatie mapt naar een NPS zodat het buitenlandse adres kan worden opgeslagen. In het bericht heeft deze relatie als elementnaam 'verhuizing/betreftAdres'.

De relatie VBDNPSGZL geeft de gezinsleden (max 30) van de aanvrager die meeverhuizen. In het bericht heeft deze relatie als elementnaam 'gezinsleden/isGezinLid'.

### 3.13 GS13EVR – Een eigen verklaring rijbewijs aanvragen

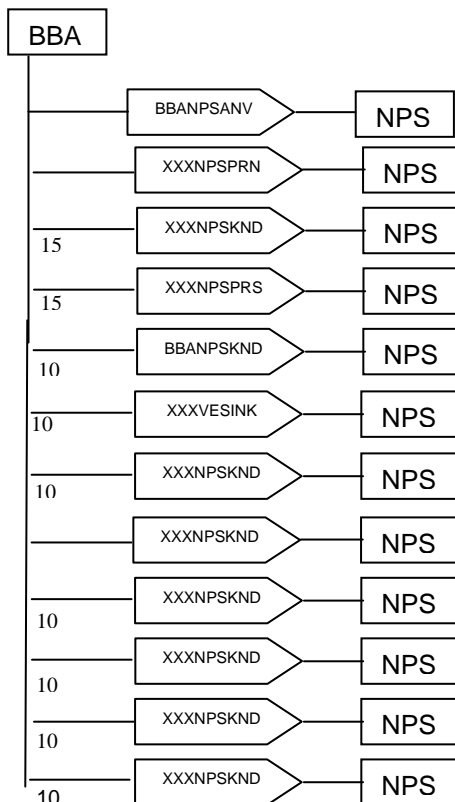
Relatiegrafiek



De relatie EVRNPSANV geeft de persoon die de aanvraag doet. In het bericht heeft deze relatie als elementnaam 'isAangevraagdDoor'.

### 3.14 GS14BBA – Bijzonder Bijstand aanvragen

Relatiegrafiek



De relatie BBANPSANV geeft de persoon die de aanvraag doet. In het bericht heeft deze relatie als elementnaam 'isAangevraagdDoor'.

De relatie XXXNPSPRN geeft de inwonende partner van de aanvrager. In het bericht heeft deze relatie als elementnaam 'gezinssituatie/isPartner'.

De relatie XXXNPSKND geeft de inwonende kinderen (max 15) van de aanvrager. In het bericht heeft deze relatie als elementnaam 'gezinssituatie/kind/isKind'.

De relatie XXXNPSPRS geeft de inwonende personen (max 15) die geen partner of kind van de aanvrager zijn. In het bericht heeft deze relatie als elementnaam 'gezinssituatie/inwoner/isPersoon'.

De relatie BBANPSKND geeft de kinderen (max 10) waarvoor bijzondere bijstand wordt aangevraagd. In het bericht heeft deze relatie als elementnaam 'bijzondereBijstand/isKind'.

De relatie XXXVESINK (max 10) geeft het bedrijf (vestiging) van de aanvrager waarmee hij als zelfstandige of freelancer inkomen heeft vergaard. In het bericht heeft deze relatie als elementnaam 'inkomsten/isBedrijf'.

De relatie XXXNPSKND geeft de kinderen (max 10) die inkomsten hebben. In het bericht heeft deze relatie als elementnaam 'inkomsten/isKind'.

De relatie XXXNPSKND geeft het kind dat een voorlopige teruggave ontvangt. In het bericht heeft deze relatie als elementnaam 'voorlopigeTeruggave/isKind'.

De relatie XXXNPSKND geeft de kinderen (max 10) die eigenaar zijn van een bank- of girorekening. In het bericht heeft deze relatie als elementnaam 'bankrekening/isKind'.

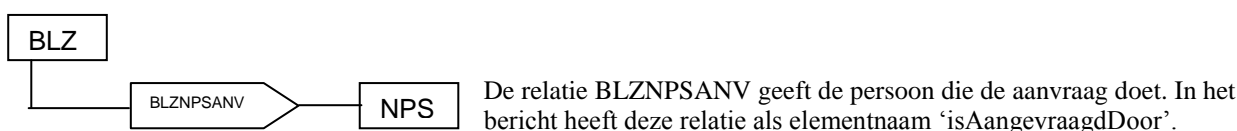
De relatie XXXNPSKND geeft de kinderen (max 10) die een kapitaalverzekering hebben. In het bericht heeft deze relatie als elementnaam 'kapitaalverzekering/isKind'.

De relatie XXXNPSKND geeft de kinderen (max 10) die een bezitting hebben. In het bericht heeft deze relatie als elementnaam 'bezitting/isKind'.

De relatie XXXNPSKND geeft de kinderen (max 10) die een schuld hebben. In het bericht heeft deze relatie als elementnaam 'schulden/schuld/isKind'.

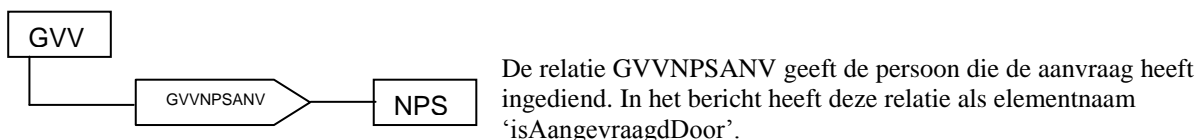
### 3.15 GS15BLZ – Bewijs van in leven zijn aanvragen

*Relatiegrafiek*



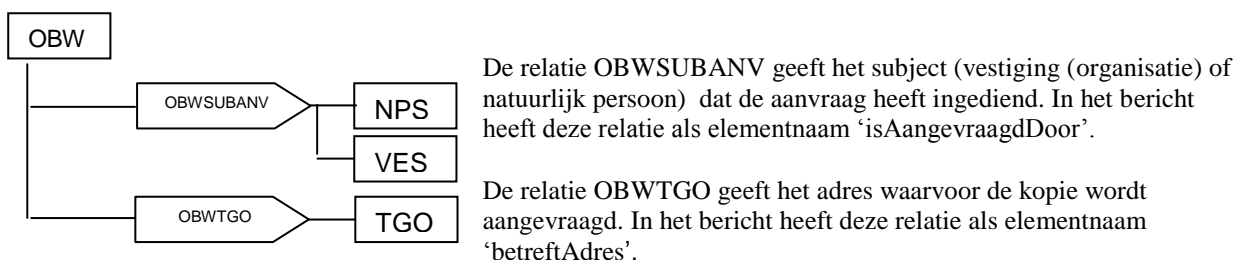
### 3.16 GS16GVV – Gevonden of verloren voorwerpen melden

*Relatiegrafiek*



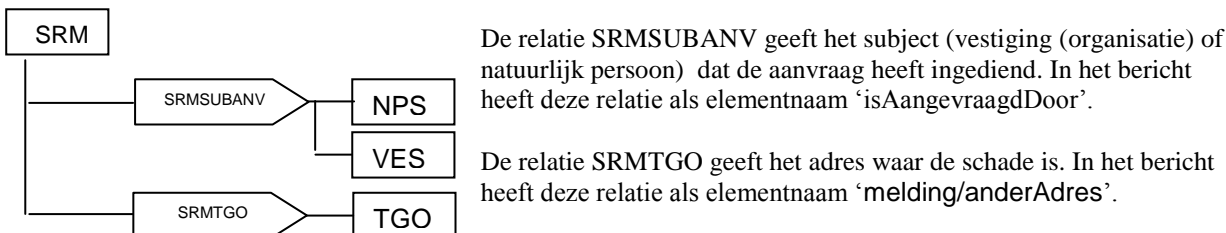
### 3.17 GS17OBW – Een kopie van een OZB-aanslag, WOZ-beschikking of WOZ-taxatieverslag aanvragen

*Relatiegrafiek*



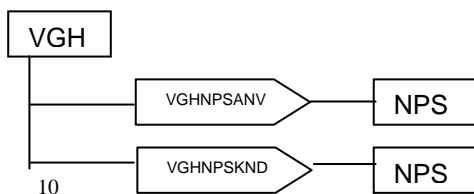
### 3.18 GS18SRM – Schade na Ramp melden

*Relatiegrafiek*



### 3.19 GS19VGH – Verzoek tot geheimhouding persoonsgegevens indienen

Relatiegrafiek

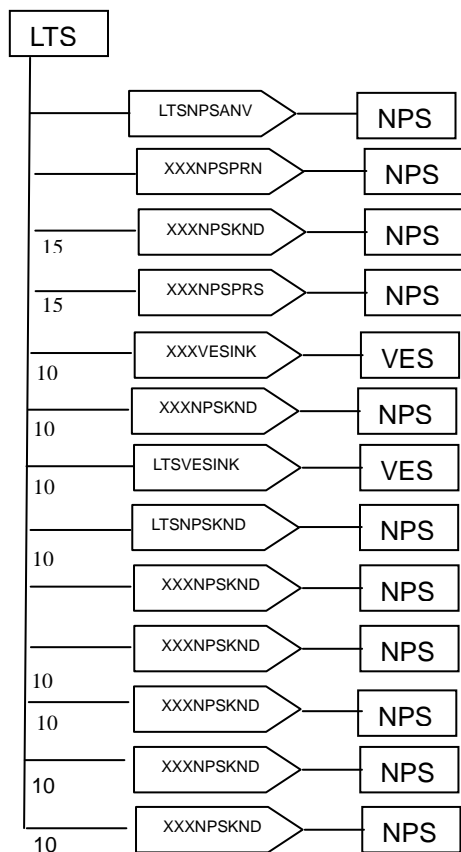


De relatie VGHNPSANV geeft de persoon die de aanvraag heeft ingediend. In het bericht heeft deze relatie als elementnaam 'isAangevraagdDoor'.

De relatie VGHNPSKND geeft de kinderen (max 10) waarvoor geheimhouding van de persoonsgegevens wordt ingediend of ingetrokken. In het bericht heeft deze relatie als elementnaam 'indienenOfIntrekken/isKind'.

### 3.20 GS20LTS – Langdurigheidstoeslag aanvragen

Relatiegrafiek



De relatie LTSNPSANV geeft de persoon die de aanvraag doet. In het bericht heeft deze relatie als elementnaam 'isAangevraagdDoor'.

De relatie XXXNPSPRN geeft de inwonende partner van de aanvrager. In het bericht heeft deze relatie als elementnaam 'gezinssituatie/isPartner'.

De relatie XXXNPSKND geeft de inwonende kinderen (max 15) van de aanvrager. In het bericht heeft deze relatie als elementnaam 'gezinssituatie/kind/isKind'.

De relatie XXXNPSPRS geeft de inwonende personen (max 15) die geen partner of kind van de aanvrager zijn. In het bericht heeft deze relatie als elementnaam 'gezinssituatie/inwoner/isPersoon'.

De relatie XXXVESINK (max 10) geeft het bedrijf (vestiging) van de aanvrager waarmee hij als zelfstandige of freelancer inkomen heeft vergaard. In het bericht heeft deze relatie als elementnaam 'inkomsten/isBedrijf'.

De relatie XXXNPSKND geeft de kinderen (max 10) die inkomsten hebben. In het bericht heeft deze relatie als elementnaam 'inkomsten/isKind'.

De relatie LTSVESINK (max 10) geeft het bedrijf (vestiging) van de aanvrager waarmee hij als zelfstandige of freelancer inkomen heeft vergaard. In het bericht heeft deze relatie als elementnaam 'inkomstenAfgelopen60Maanden/isBedrijf'.

De relatie LTSNPSKND geeft de kinderen (max 10) die inkomsten hebben gehad in de afgelopen 60 maanden. In het bericht heeft deze relatie als elementnaam 'inkomstenAfgelopen60Maanden/isKind'.

De relatie XXXNPSKND geeft het kind dat een voorlopige teruggave ontvangt. In het bericht heeft deze relatie als elementnaam 'voorlopigeTeruggave/isKind'.

De relatie XXXNPSKND geeft de kinderen (max 10) die een bankrekening hebben. In het bericht heeft deze relatie als elementnaam 'bankrekening/isKind'.

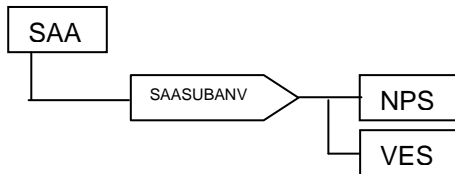
De relatie XXXNPSKND geeft de kinderen (max 10) die een kapitaalverzekering hebben. In het bericht heeft deze relatie als elementnaam 'kapitaalverzekering/isKind'.

De relatie XXXNPSKND geeft de kinderen (max 10) die een bezitting hebben. In het bericht heeft deze relatie als elementnaam 'bezitting/isKind'.

De relatie XXXNPSKND geeft de kinderen (max 10) die een schuld hebben. In het bericht heeft deze relatie als elementnaam 'schulden/schuld/isKind'.

### 3.21 GS21SAA – Subsidie aanvragen of subsidie gebruik aantonen

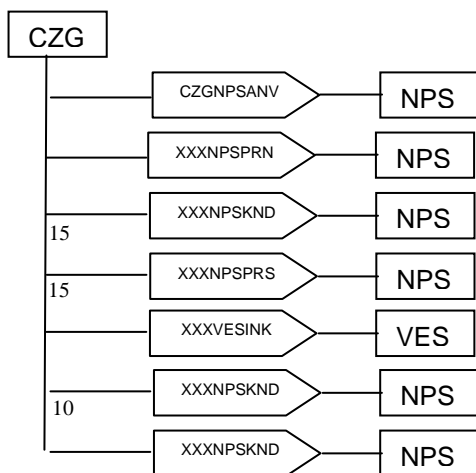
Relatiegrafiek



De relatie SAAVESANV geeft het subject (vestiging (organisatie) of natuurlijk persoon) dat de aanvraag heeft ingediend. In het bericht heeft deze relatie als elementnaam 'isAangevraagdDoor'.

### 3.22 GS22CZG – Vergoeding chronisch zieken en gehandicapten aanvragen

Relatiegrafiek



De relatie CZGNPSANV geeft de persoon die de aanvraag doet. In het bericht heeft deze relatie als elementnaam 'isAangevraagdDoor'.

De relatie XXXNPSPRN geeft de inwonende partner van de aanvrager. In het bericht heeft deze relatie als elementnaam 'gezinssituatie/isPartner'.

De relatie XXXNPSKND geeft de inwonende kinderen (max 15) van de aanvrager. In het bericht heeft deze relatie als elementnaam 'gezinssituatie/kind/isKind'.

De relatie XXXNPSPRS geeft de inwonende personen (max 15) die geen partner of kind van de aanvrager zijn. In het bericht heeft deze relatie als elementnaam 'gezinssituatie/inwoner/isPersoon'.

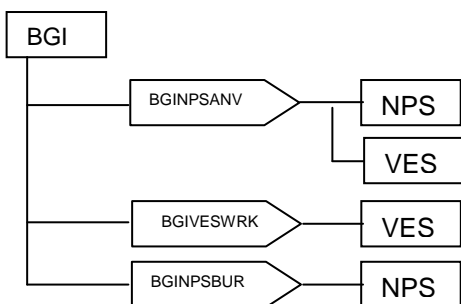
De relatie XXXVESINK (max 10) geeft het bedrijf (vestiging) van de aanvrager waarmee hij als zelfstandige of freelancer inkomen heeft vergaard. In het bericht heeft deze relatie als elementnaam 'inkomsten/isBedrijf'.

De relatie XXXNPSKND geeft de kinderen (max 10) die inkomsten hebben. In het bericht heeft deze relatie als elementnaam 'inkomsten/isKind'.

De relatie XXXNPSKND geeft het kind dat een voorlopige teruggave ontvangt. In het bericht heeft deze relatie als elementnaam 'voorlopigeTeruggave/isKind'.

### 3.23 GS25BGI – Bouwgrondinschrijving

Relatiegrafiek



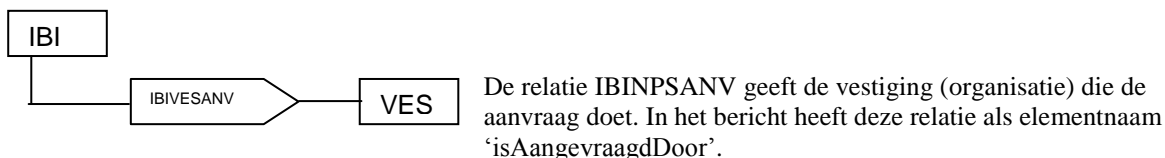
De relatie BGINPSANV geeft het subject (vestiging (organisatie) of natuurlijk persoon) dat de aanvraag heeft ingediend. In het bericht heeft deze relatie als elementnaam 'isAangevraagdDoor'.

De relatie BGINPSBUR geeft de persoon die de toekomstige buurman/buurvrouw is van de aanvrager. In het bericht heeft deze relatie als elementnaam 'kavel/isBuur'.

De relatie BGIVESWRK geeft de vestiging van de werkgever. In het bericht heeft deze relatie als elementnaam 'binding/isVestiging'.

### 3.24 GS26IBI – Industrie- of bedrijventerrein inschrijven

Relatiegrafiek



### 3.25 GS27IHV – Integrale horecaverunning

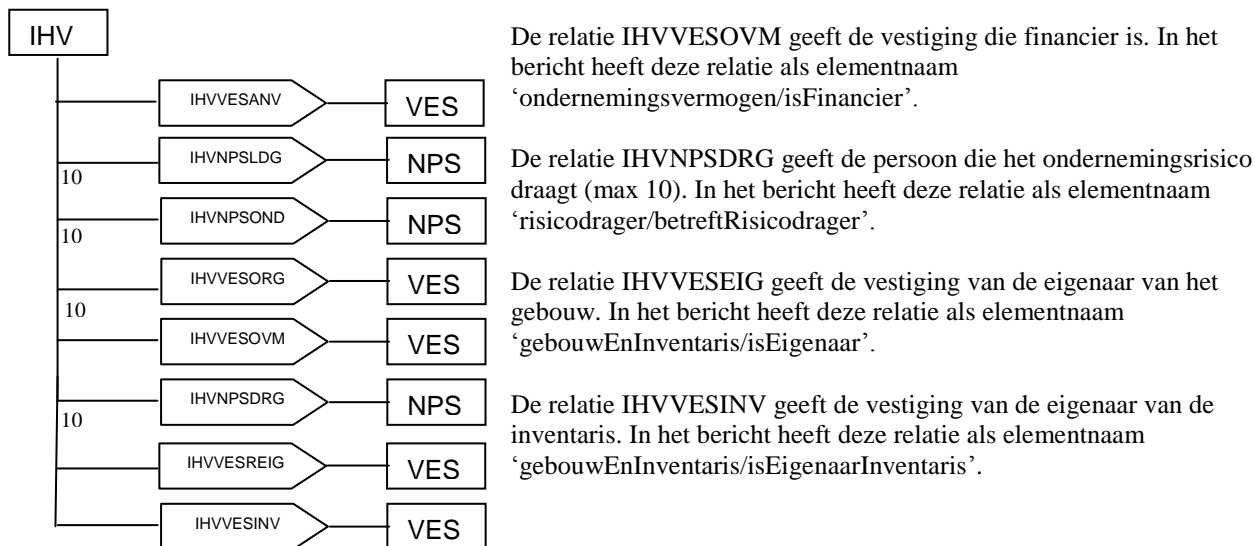
Relatiegrafiek

De relatie IHVVESANV geeft de vestiging (bedrijf) dat de aanvraag doet. In het bericht heeft deze relatie als elementnaam 'isAangevraagdDoor'.

De relatie IHVNPSLDG geeft een leidinggevend persoon (max 10). In het bericht heeft deze relatie als elementnaam 'medewerkers/leidinggevende/betreftLeidinggevende'.

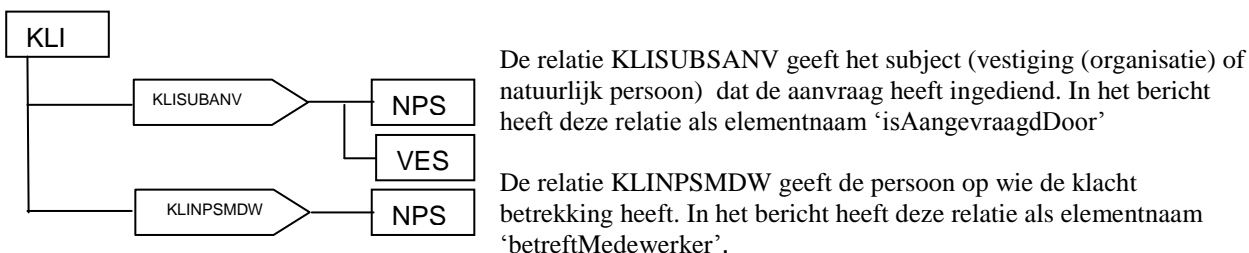
De relatie IHVNPSOND geeft een mede-eigenaar (max 10) van de onderneming. In het bericht heeft deze relatie als elementnaam 'ondernemers/mede-eigenaar/betreftOndernemer'.

De relatie IHVVESORG geeft de vestiging van een andere organisatie (max 10) waarin de ondernemer zelf of een mede-eigenaar een leidinggevende of bedrijfsbepalende rol heeft gehad. In het bericht heeft deze relatie als elementnaam 'ondernemers/andereOrganisatie/betreftVestiging'.



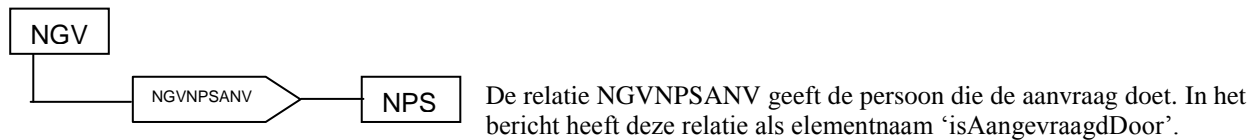
### 3.26 GS28KLI – Klacht indienen

Relatiegrafiek



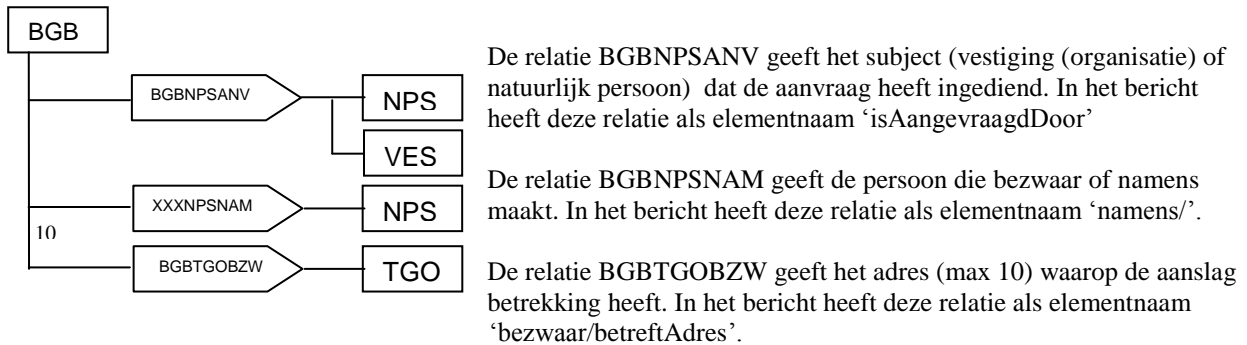
### 3.27 GS29NGV – Naamgebruik veranderen

*Relatiegrafiek*



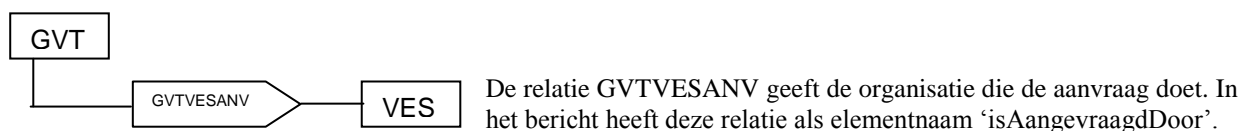
### 3.28 GS30BGB – Bezwaar tegen gemeentelijke belastingen

*Relatiegrafiek*



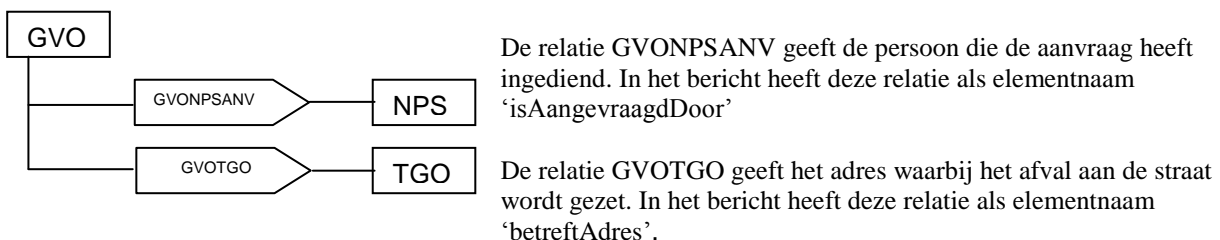
### 3.29 GS31GVT – Graafwerkzaamheden voor telecomkabels melden

*Relatiegrafiek*



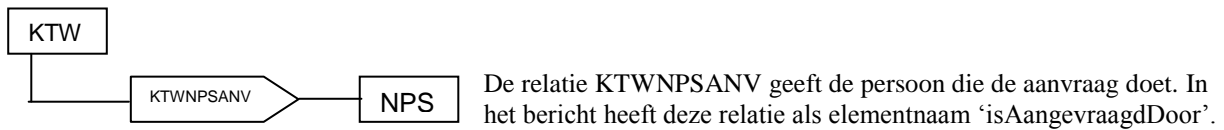
### 3.30 GS32GVO – Grofvuil op laten halen

*Relatiegrafiek*



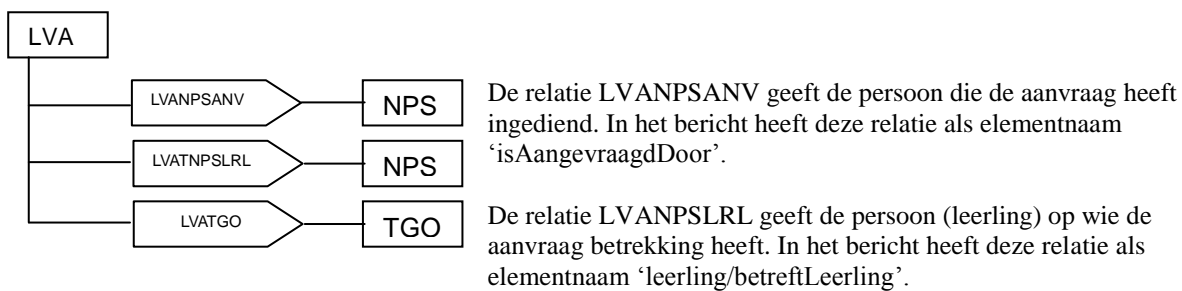
### 3.31 GS33KTW – Kenteken wijzigen

Relatiegrafiek



### 3.32 GS34LVA – Leerlingenvervoer aanvragen

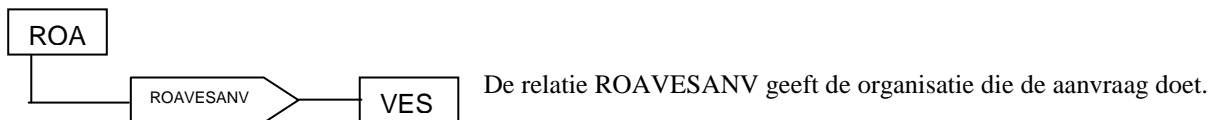
Relatiegrafiek



De relatie LVATGO geeft het adres van de school. In het bericht heeft deze relatie als elementnaam 'school/betreftAdres'.

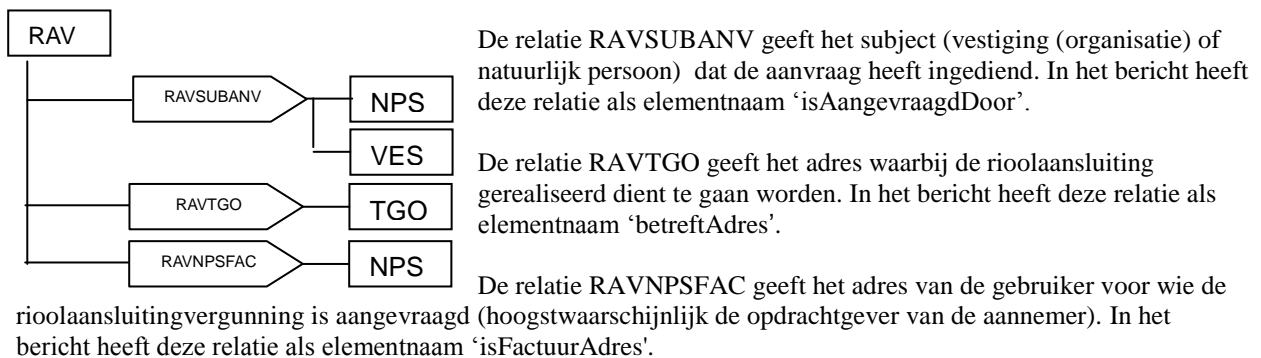
### 3.33 GS35ROA – Reclameonthefing aanvragen

Relatiegrafiek



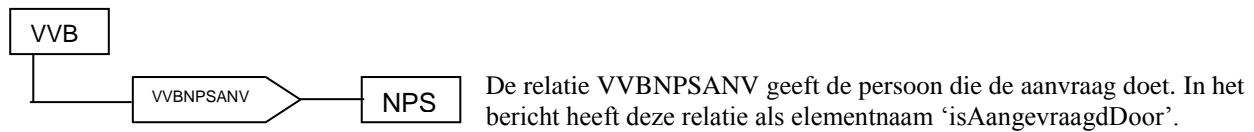
### 3.34 GS36RAV – Riolaansluitingvergunning aanvragen

Relatiegrafiek



### 3.35 GS37VVB – Een vakantie of verblijf in het buitenland doorgeven

*Relatiegrafiek*



### 3.36 GS38THI – Toestemming hoofdbewoner inwoning

*Relatiegrafiek*



### 3.37 GS39SPV – Standplaatsvergunning aanvragen

*Relatiegrafiek*

